

Edito

Meilleurs vœux 2026 !

À l'occasion de cette nouvelle année, toute l'équipe de la Délégation Départementale à l'Action Sociale aux côtés des correspondants sociaux, des membres du Conseil Départemental de l'Action Sociale, de sa présidente, ainsi que des collègues de SRH 3 au Secrétariat Général vous adresse ses vœux les plus chaleureux.

Que 2026 soit une année pleine de projets, de réussites, de solidarité et de beaux moments partagés !



Actualités

Les conférences culturelles reviennent : un début d'année placé sous le signe de l'Histoire et des Arts !

Les Délégations Départementales à l'Action Sociale d'Ile de France vous proposent un début d'année placé sous le signe de la culture, entre grandes figures historiques et monuments emblématiques



Au CASC de Bercy – 139 rue de Bercy (Paris 12^e)

Inscription : actionsociale.75@finances.gouv.fr

Lundi 19 janvier – 14h30 : Cléopâtre, la vie, le mythe

Redécouvrez la reine d'Égypte à travers l'histoire, l'archéologie et les légendes qui ont façonné son image.

Mardi 14 avril – 14h30 : Molière, le jeu du vrai et du faux

Une plongée passionnante dans les idées reçues autour de la vie du dramaturge et la réalité du XVII^e siècle.



En visioconférence

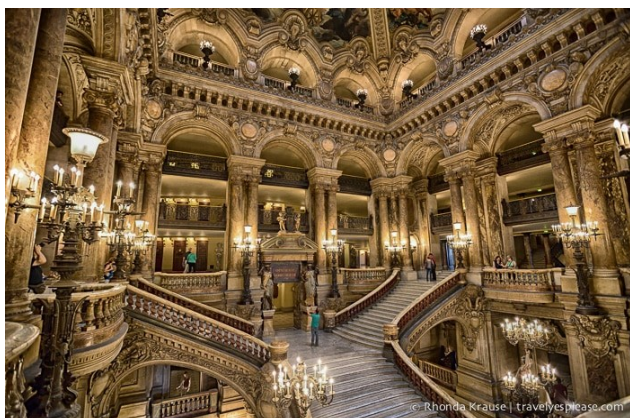
Inscription via le formulaire transmis par votre délégation

Samedi 21 février – 18h : L'Opéra Garnier

Une exploration des secrets, anecdotes et codes sociaux de ce monument parisien.

Samedi 14 mars – 18h : Louis XV : les plaisirs d'un roi

Découvrez le roi sous un jour intime : ses goûts, ses passions et l'art de vivre au XVIII^e siècle.





Plus de 100 entrées offertes pour découvrir la Cité des Sciences !

Pré-inscriptions ouvertes

Bonne nouvelle ! Dès janvier, votre délégation proposera plus d'une centaine de billets non datés pour la Cité des Sciences et de l'Industrie, une occasion idéale de (re)découvrir l'un des plus grands lieux de culture scientifique en Europe. Les billets seront accessibles sur pré-inscription via un formulaire en ligne qui vous sera transmis prochainement.

Ces billets donneront accès à l'ensemble des espaces permanents et temporaires de la Cité des Sciences :

- **Expositions permanentes** : des parcours interactifs pour explorer les sciences du vivant, les innovations technologiques ou encore le monde numérique.
- **Expositions temporaires** : des thématiques renouvelées chaque année pour des découvertes toujours inédites.
- **Médiations et ateliers** : des démonstrations et animations pour comprendre la science de façon ludique.
- **Planétarium** : un voyage au cœur du cosmos grâce à des projections immersives.
- **Sous-marin Argonaute** : une plongée dans l'histoire de la navigation sous-marine.



Les billets, **flexibles et valables sur l'année 2026**, permettront à chacun de choisir librement sa date de visite. Une offre parfaite pour les familles, les passionnés de sciences ou celles et ceux qui souhaitent simplement vivre une sortie culturelle originale.

« Lorsque le nombre de préinscrits dépasse le nombre de places disponibles, la délégation tient compte, pour l'attribution des agents, des sorties précédentes de l'année en cours ou de l'année précédente, auxquelles ils ont participé. Elle prend également en considération le type de sortie (demi-journée, journée, avec ou sans repas, etc.). Cette méthode vise à permettre au plus grand nombre de bénéficier des actions tout en garantissant l'équité dans le traitement. Si ces critères ne permettent pas de départager les demandes, un tirage au sort sera réalisé. »

Extrait du Règlement relatif aux sorties organisées par la Délégation Départementale de l'Action Sociale de Seine et Marne.

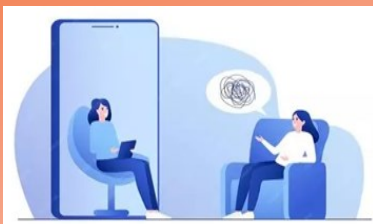
↳ **Pré-inscriptions**

Focus



Entretiens avec un psychologue

Les services d'un psychologue sont proposés aux agents qui traversent une situation de crise personnelle ou professionnelle.



Vous êtes confronté à une situation difficile : des problèmes relationnels avec votre entourage familial ou professionnel, un divorce, une séparation, un deuil, une fragilité émotionnelle, une difficulté passagère ou plus profonde ou simplement vous éprouvez le besoin de vous confier, le psychologue peut vous écouter, vous conseiller, vous orienter en toute discrétion et confidentialité. Les consultations se tiennent une fois par mois à Melun (DDAS - 35 bd Aristide Briand) de 10h à 12h et à Noisiel de 14h30 à 16h30 (Centre de Formation Professionnelle - 7 allée Simone de Beauvoir).

Les rendez-vous se prennent auprès de la Délégation : actionsociale.77@finances.gouv.fr



Enquête actions locales : donner la parole aux agents

En septembre 2025, la délégation à l'action sociale de la Seine et Marne a lancé une large enquête auprès des agents actifs et retraités du département. Cette consultation visait à faire entendre la voix des agents sur les actions sociales locales qui les concernent directement ; exprimer leurs priorités et leurs attentes parmi les initiatives proposées ; contribuer à orienter l'offre de demain, en tenant compte de leurs envies et besoins réels. Les réponses recueillies permettent, dans le cadre du dialogue social avec le Conseil Départemental de l'Action Sociale (CDAS), d'identifier les actions à maintenir, développer ou faire évoluer, d'ajuster les formats, tarifs et fréquences, et d'imaginer de nouvelles propositions adaptées.

L'enquête a suscité une bonne mobilisation avec 466 répondants. Les répondants sont à 90 % des agents en activité, avec 10 % de retraités, et majoritairement issus de la DGFIP (93 %). 61 % des répondants ont des enfants de moins de 18 ans.



Une bonne connaissance des dispositifs existants

Les résultats montrent que la plupart des répondants connaissent bien les grandes actions locales comme le spectacle de Noël (97 %), les sorties, spectacles et week-ends (94 %), les chèques cadeaux de Noël (93 %), les consultations psychologue (93 %), les consultations juridiques (93 %).

Des dispositifs connus mais encore peu utilisés

Seuls 42% des répondants déclarent avoir effectivement bénéficié d'au moins une action locale. Les plus utilisées sont les chèques de Noël, le spectacle de Noël puis les sorties (spectacles, visites, famille...). Ce décalage entre connaissance et usage traduit à la fois l'intérêt pour l'offre et la difficulté d'accès (nombre limité de places, calendrier...).

L'intérêt exprimé pour chaque action

En dehors de la connaissance et du bénéfice des actions, celles qui rencontrent le plus d'intérêt sont dans l'ordre les sorties famille (mer et plages, parcs d'attractions, parcs animaliers...), les sorties spectacles (théâtre, cabaret, concert, opéra...), les sorties visites (monuments, musées, expositions, institutions...).

Les aides : vers plus d'individualisation et d'équité

Interrogés sur leurs préférences, les répondants sont majoritairement (78 %) à privilégier les aides individuelles (chèques, billetterie, consultations). Cette tendance varie toutefois selon les publics : les retraités se montrent, eux, plus demandeurs d'actions collectives favorisant le lien social. Par ailleurs, 75 % souhaitent une offre large et ouverte à tous les agents, indépendamment du profil familial ou professionnel, même si 25 % restent attachés à des actions ciblées pour certains publics (familles, retraités...).

Les sorties : attentes et préférences

69 % des agents plébiscitent des sorties en Île-de-France et au-delà, preuve d'un réel appétit pour la découverte, avec pour thèmes préférés : les parcs d'attractions, les parcs animaliers, les châteaux, monuments et villes d'art, les concerts et comédies musicales. Les motivations à la participation sont d'abord l'accès à des activités culturelles, sociales ou de loisirs à prix réduit, faire plaisir à ses enfants et à sa famille puis la possibilité de participer à des activités originales ou exceptionnelles difficiles d'accès individuellement. Sur le plan financier, 53 % préfèrent des sorties moins subventionnées mais une offre plus étoffée, tandis que la participation jugée attractive se situe majoritairement autour de 50 % du coût pris en charge.

Freins et leviers à la participation

Les principaux obstacles identifiés sont le manque d'actions adaptées aux centres d'intérêt ou aux besoins (32 %), le coût perçu comme trop élevé (20 %), le manque de temps (18 %), le manque d'information ou une communication tardive (15 %).

Des canaux d'information bien identifiés

Les agents découvrent les initiatives locales principalement via les courriels de la délégation (35 %), les correspondants sociaux (29 %), la Lettre de l'action sociale (12 %), les collègues (11 %) et le site internet de l'action sociale (9 %).

Et maintenant ?

Ces résultats riches et détaillés offrent une base pour ajuster l'offre locale et mieux répondre aux attentes. Ils servent de support à la réflexion partagée au sein du CDAS de Seine et Marne, afin de faire évoluer l'action sociale vers plus d'équité, de proximité et de participation.



Ensemble pour une retraite épanouie !

Il y a un an déjà, les délégations de l'action sociale en Île-de-France lançaient une grande enquête auprès des retraités afin de recueillir leurs envies, leurs besoins et leurs attentes en matière d'activités de loisirs. 401 personnes ont pris le temps d'y répondre, offrant un panorama précieux des aspirations des retraités des ministères économiques et financiers de notre région.



Les résultats ont confirmé l'intérêt marqué pour des moments conviviaux, à la fois culturels, ludiques et fédérateurs : cafés littéraires, ateliers d'écriture et manuels, conférences historiques, jeux de société, danse ou encore loto-bingo.

Ces envies de rencontres ont conduit, dès 2025, à la mise en place de premières actions proposées à l'ensemble des retraités des ministères économiques et financiers en Ile de France avec des cafés littéraires et des bingos qui ont rencontré un réel succès et permis de tisser des liens entre retraités venant d'horizons variés. 105 participants se sont retrouvés autour d'un café littéraire, 175 pour des conférences historiques tandis que 250 ont participé à l'un des bingos organisés !

Fort de cette dynamique, le programme 2026 s'annonce encore plus riche et diversifié. Sont déjà prévus de nouveaux cafés littéraires dès janvier ; plusieurs bingos (février, mars, avril) ; des conférences culturelles (janvier et avril) ; une conférence sur la généalogie à la rentrée ; des ateliers jeux en octobre et novembre ainsi que de nombreux autres rendez-vous conviviaux tels que les galettes.

Au-delà du plaisir du jeu et de la découverte, ces rencontres contribuent au bien-être et à la socialisation. Elles offrent un cadre chaleureux pour maintenir le lien avec la communauté ministérielle, partager des passions, rompre l'isolement et cultiver la curiosité.

Autant d'occasions de rappeler qu'à la retraite, la vie continue de s'inventer chaque jour... ensemble !



Focus

ASF Vacances, la vidéo qui donne envie de partir !



Partir à tarif maîtrisé, offrir à ses enfants une colonie de qualité, découvrir de nouveaux horizons : c'est tout l'esprit d'ASF Vacances, l'opérateur vacances de l'action sociale des ministères économiques et financiers. Au cœur de sa mission : permettre à chaque agent, actif ou retraité, ainsi qu'à sa famille, de profiter d'un large choix de séjours subventionnés selon le quotient familial.

Avec 178 187 nuitées réalisées l'année passée et 7 861 enfants accueillis en colonies – dont 330 en situation de handicap – ASF Vacances combine accessibilité, qualité et solidarité. Résidences en France, villages vacances, séjours à l'étranger, colos thématiques pour enfants et adolescents : l'offre est large et pensée pour tous les profils.

📺 La dernière **vidéo d'ASF Vacances** met en lumière, en images, l'ensemble des séjours proposés : ambiances de colos, familles en vacances, activités, hébergements... Une façon vivante et inspirante de découvrir l'offre et de se projeter dans ses futures escapades !





Un nouveau simulateur logement pour accompagner les agents publics

Le portail [Logement des agents publics](#) accueille désormais une nouvelle version de son simulateur de droit, entièrement repensée pour offrir un accompagnement plus complet et plus intuitif aux agents dans leur recherche de solutions de logement. À l'image de l'outil précédent, ce [simulateur](#) actualisé permet d'identifier en quelques clics les dispositifs auxquels l'agent peut prétendre : logement social, logement intermédiaire, accession sociale à la propriété... Toutefois il va aujourd'hui beaucoup plus loin et s'enrichit de fonctionnalités particulièrement utiles pour répondre aux situations individuelles.

Des solutions mieux ciblées et personnalisées, avec pour nouveautés :

- 🔑 Une mise en avant des dispositifs proposés par l'employeur, permettant à chaque agent de connaître en priorité les solutions spécifiques mobilisables au sein de son administration.
- 🔑 Une présentation des solutions de logement temporaire, conçues pour accompagner les mobilités géographiques. Les dispositifs interministériels disponibles en région ont été intégrés, grâce aux contributions et remontées du réseau.
- 🔑 Un accès simplifié à l'ensemble des ressources utiles, en fonction de la situation de l'agent et de sa recherche : redirection vers le site officiel de demande de logement social pour les personnes éligibles, présentation des dispositifs de cautionnement pour les agents en recherche d'une location dans le parc privé, mise en avant des aides et accompagnements existants.



Un accès facilité pour tous

Afin de garantir une utilisation encore plus fluide, le [simulateur](#) est désormais accessible directement depuis la page d'accueil du portail. Une entrée simplifiée qui permet à chacun de l'utiliser plus facilement, notamment lors des démarches de mobilité, d'installation ou de recherche de solutions adaptées à la situation familiale. Avec cet outil modernisé, l'objectif est de proposer un service plus lisible, plus personnalisé et mieux adapté aux besoins des agents, en valorisant les dispositifs locaux comme nationaux.

Actualités



CALYPSO : le service en ligne pour votre demande de logement en Île-de-France

Bonne nouvelle pour les agents des ministères économiques et financiers affectés en Île-de-France : dès l'obtention de votre numéro unique régional auprès de [demande-logement-social.gouv.fr](#) il est désormais possible d'effectuer **vosre demande de logement social en ligne**, grâce au portail [CALYPSO](#), récemment mis en place par ASF Logement.

Ce service, accessible 24h/24, s'adresse à tout agent souhaitant déposer ou compléter une demande de logement social via ASFL. Les attributions demeurent liées aux disponibilités du parc : départs de locataires, livraisons de nouveaux logements ou opérations de réservation menées chaque année par ASF Logement.

Avec [CALYPSO](#), la démarche devient plus simple, plus rapide et totalement dématérialisée.

Vous pouvez :

- 🔑 Créer votre demande en ligne en quelques minutes,
- 🔑 Compléter un dossier existant,
- 🔑 Suivre l'évolution de votre demande directement depuis l'espace dédié.



[Calypso](#)

Ce service est pour l'instant réservé aux demandes formulées en Île-de-France.

Besoin d'un logement ? Découvrez les disponibilités du moment !

Consultez la liste des logements disponibles à ce jour, pour lesquels des candidats sont recherchés. Une mise à jour régulière permet de proposer rapidement les opportunités disponibles, en fonction des congés de locataires et des nouvelles livraisons de logements.

[Disponibilités](#)



Garde et soutien scolaire, les solutions interministérielles (dispositifs non instruits au niveau ministériel)

Dans le cadre de l'action sociale interministérielle, des solutions de garde et de soutien scolaire sont proposées par la **SRIAS** (Section Régionale Interministérielle d'Action Sociale) Île-de-France via des partenariats avec VYV, Kinougarde et Complétude. Les demandes ne sont pas instruites au niveau du ministère. Ces propositions viennent en complément des berceaux réservés en crèches par votre délégation et par la SRIAS.

★ Le dispositif MAMHIQUE (Mode de garde mutualisé en horaire atypique)

Vous travaillez en horaires atypiques ? Le dispositif MAMHIQUE vous propose un accompagnement personnalisé pour faciliter la garde de vos enfants en dehors des horaires classiques :

- ✓ Aide à la recherche de professionnels de la garde
- ✓ Soutien administratif, juridique
- ✓ Soutien financier avec les chèques CESU MAMHIQUE (sous conditions de ressources)
- ✓ Complément possible avec le CMG de la CAF



✉ petite-enfance-mamhique@vyv3.fr

Informations et demandes MAMHIQUE



★ Le dispositif KINOUGARDE

Concilier votre vie professionnelle et familiale avec des solutions de garde à la carte : sortie d'école, sortie de crèche, mercredi, samedi, vacances...



- ✓ Cotisation offerte au lieu de 96€
- ✓ Votre nounou est recrutée et suivie par des pros, rencontrez votre nounou avant de dire oui
- ✓ Kinougarde est l'employeur qui s'occupe de tout
- ✓ CESU préfinancé accepté
- ✓ Aides CAF ou MSA (enfant âgé de - 6 ans et le faire garder au moins 16h par mois)
- ✓ Crédit d'impôt de 50 % (parce que vous employez une garde d'enfants à domicile)

Informations et demandes KINOUGARDE

★ Le dispositif COMPLETUDE

Faire progresser (du primaire au supérieur) votre enfant tout au long de l'année ! Trouvez la solution adaptée aux enjeux de chaque cycle scolaire : cours particuliers à domicile, stages en petits groupes, prépa-examens, méthodologie...

- ✓ Frais d'inscription offerts au lieu de 80€
- ✓ 1^{er} cours « satisfait ou remboursé »
- ✓ CESU préfinancé accepté
- ✓ 10 à 20% de réduction sur les tarifs de stages en petits groupes
- ✓ Crédit d'impôt de 50 %



Informations et demandes COMPLETUDE