

Edito

S'évader, découvrir... et partager !



La Délégation de l'action sociale des Hauts-de-Seine propose une programmation de sorties variée, pensée pour offrir à chacun des moments de découverte, de convivialité et d'évasion tout au long de l'année.



En ce mois de mai, une sortie à Meaux, spécialement proposée aux retraités, permettra de conjuguer patrimoine et mémoire : découverte de la cité épiscopale, pause gourmande autour du célèbre brie, puis immersion au cœur du musée de la Grande Guerre et de sa tranchée reconstituée, pour une expérience à la fois culturelle et émouvante.

Dans un tout autre registre, une visite guidée de Notre-Dame de Paris, récemment rouverte au public, offrira l'opportunité de redécouvrir ce chef-d'œuvre du patrimoine dans des conditions privilégiées, accompagné d'un guide conférencier.

Les amateurs d'art et de nature pourront profiter d'une journée à Fontainebleau et Barbizon, entre visite des Grands Appartements du château et découverte du célèbre village des peintres, berceau de l'impressionnisme, au cœur de la forêt classée.

Et pour favoriser les échanges et l'intégration, un moment convivial sera proposé aux nouveaux arrivants avec un brunch gourmand sur la Seine, dans un cadre élégant et animé, alliant gastronomie, musique et vues exceptionnelles sur les monuments parisiens.

Telles sont quelques-unes des prochaines initiatives d'une programmation qui s'inscrit dans une volonté forte de proposer des sorties variées, accessibles et adaptées à tous les publics, en conjuguant découverte, détente et convivialité.

✉ Assurez-vous de surveiller vos boîtes e-mails pour ne pas manquer les prochains rendez-vous. Et restez connectés : des informations complémentaires ainsi que d'autres surprises viendront enrichir cette programmation tout au long de l'année.



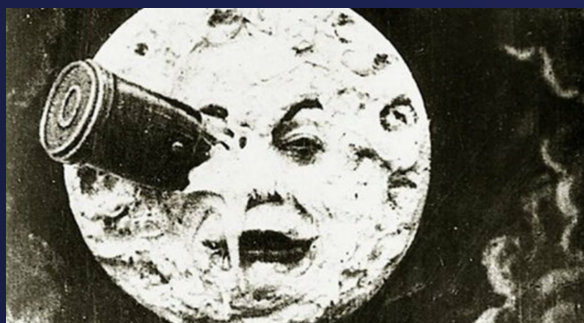
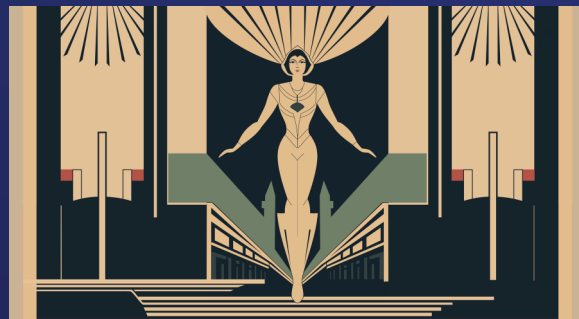
Voyage dans le temps : aux sources du cinéma et au cœur de l'Art déco

Dans le cadre de leur programmation culturelle, les Délégations Départementales à l'Action Sociale d'Île-de-France vous proposent deux nouvelles visio-conférences à ne pas manquer :

Samedi 16 mai 2026 à 18h

Image en mouvement, début du cinéma : aux origines du regard cinématographique, entre illusions visuelles et inventions qui ont préparé la naissance du cinéma.

[Inscription](#)



Samedi 27 juin 2026 à 18h

Les 100 ans de l'Art déco : retour sur un siècle d'un style emblématique, entre élégance, modernité et rayonnement international.

[Inscription](#)

L'Indicateur

605

Soit le nombre de participants aux sorties, excursions, visites, spectacles proposés par la Délégation en 2025.



Focus

Quand parler fait du bien

Les services d'un psychologue sont proposés aux agents qui traversent une situation de crise personnelle ou professionnelle.



Vous êtes confronté à une situation difficile : des problèmes relationnels avec votre entourage familial ou professionnel, un divorce, une séparation, un deuil, une fragilité émotionnelle, une difficulté passagère ou plus profonde ou simplement vous éprouvez le besoin de vous confier, le psychologue peut vous écouter, vous conseiller, vous orienter en toute discrétion et confidentialité.

Les consultations se tiennent une fois par mois à Puteaux et à Montrouge.

[Inscription](#)





Des places en crèche pour les enfants des agents en Île-de-France

En conciliant vie professionnelle et vie familiale, pour accompagner les parents dès les premières années de l'enfant, plusieurs dispositifs permettent d'accéder à des places réservées en crèche en Île-de-France. Selon les disponibilités et sous conditions d'éligibilité et de ressources, les agents peuvent bénéficier de berceaux réservés dans des crèches partenaires, grâce à l'action sociale ministérielle et interministérielle.

Les crèches réservées par le ministère

Dans le cadre d'un marché régional, les ministères économiques et financiers réservent des places en crèches pour les enfants d'agents en Île-de-France. Ces places sont attribuées après examen des demandes sur la base de critères sociaux et familiaux.

Les familles peuvent effectuer leur demande en ligne via le lien [Inscriptions](#) à partir duquel il est possible de sélectionner jusqu'à cinq crèches correspondant à leurs préférences géographiques. Plusieurs campagnes d'attribution sont organisées au cours de l'année afin de répondre au mieux aux besoins des familles.




Les crèches interministérielles

En complément du dispositif ministériel, des places sont également proposées dans le cadre de l'action sociale interministérielle. Ces berceaux sont ouverts aux agents de l'ensemble des administrations de l'État et sont attribués via la SRIAS Île-de-France (Section Régionale Interministérielle d'Action Sociale).

L'inscription se fait en ligne, via le site de la [SRIAS](#) Île-de-France. La demande est inscrite par la SRIAS et non par le ministère.

Pour aller plus loin

Un guide pratique, « [Naître et grandir en Île-de-France](#) », présente l'ensemble des dispositifs d'accueil et d'accompagnement destinés aux jeunes parents.

 **Bon à savoir :** Les demandes peuvent être faites avant ou après la naissance de l'enfant. Il est conseillé d'anticiper la démarche pour augmenter ses chances d'obtenir une place.

Besoin d'information ou d'accompagnement ?

creche-region.idf@finances.gouv.fr



Actualités

Action sociale : revivez l'année 2025 en images !

Restauration, logement, culture, loisirs, sport, services : l'Action sociale Finances, ce sont des aides et des prestations pour améliorer votre quotidien et vos conditions de vie. En 2025, vous avez été nombreux à profiter des dispositifs proposés.

[Découvrez en vidéo la rétrospective de l'année écoulée !](#)





Jeux à emprunter : partagez des moments ludiques avec Place des Arts

Saviez-vous que [Place des Arts](#), l'association culturelle des ministères économiques et financiers, ne propose pas seulement des livres, CD ou DVD ? Les adhérents peuvent également [emprunter une grande variété de jeux](#), pour partager des moments conviviaux en famille, entre collègues ou entre amis.



Des jeux pour tous les âges

L'offre de jeux de Place des Arts s'adresse à tous les publics, on y trouve aussi bien des jeux pour les tout-petits que des jeux de société familiaux ou des jeux de stratégie pour joueurs confirmés.

Parmi les catégories proposées :

- Jeux pour enfants : parfaits pour les premières découvertes ludiques
- Jeux familiaux et d'ambiance : pour des soirées conviviales ou des week-ends entre amis.
- Jeux de stratégie et de réflexion : idéals pour stimuler l'esprit et relever de nouveaux défis.

Un service simple et pratique

Comme pour les livres ou les DVD, les jeux peuvent être empruntés directement dans les bibliothèques de Place des Arts ou réservés via le catalogue en ligne. Les nouveautés sont régulièrement mises à disposition afin de renouveler l'offre et permettre aux adhérents de découvrir de nouveaux titres.

Jouer, partager, se retrouver

Au-delà du simple divertissement, le jeu est un excellent moyen de favoriser les échanges et la convivialité. Que ce soit pour une soirée jeux en famille, un moment ludique avec les enfants ou une pause détente entre collègues, les jeux proposés par Place des Arts offrent de nombreuses occasions de se retrouver autour d'une activité commune. Une bonne idée pour déconnecter des écrans, rire ensemble et découvrir de nouveaux jeux, sans avoir à les acheter.

Comment en profiter ?

Il suffit d'être adhérent à [Place des Arts](#). L'adhésion est ouverte aux agents et retraités des ministères économiques et financiers et permet d'accéder à l'ensemble des services culturels proposés par l'association.

Focus



Logement étudiant : des aides pour les enfants des agents

Lorsque les études conduisent un enfant à s'installer loin du domicile familial, le logement peut représenter une dépense importante. Pour accompagner les agents des ministères économiques et financiers dans cette situation, [ASF Logement](#) propose une aide et un prêt spécifiques destinés au logement des enfants étudiants.

[L'aide au logement des enfants étudiants](#) permet de participer aux frais liés à l'installation dans un logement, en France comme à l'étranger. Attribuée sous conditions de ressources, elle vise à soutenir les familles lorsque le lieu d'études est éloigné du domicile familial.

Un **prêt sans intérêt** peut également être accordé afin d'aider à financer les dépenses liées à cette installation.

Ces dispositifs complètent l'offre plus large d'[ASF Logement](#), qui propose également des aides et prêts à l'installation, à l'amélioration du logement et à l'accession à la propriété.





Aidants et handicap : la SRIAS Île-de-France facilite l'accès à l'aide à domicile

Concilier vie professionnelle et accompagnement d'un proche en situation de handicap ou de perte d'autonomie peut s'avérer particulièrement exigeant. Pour répondre à ces situations, la Section Régionale Interministérielle d'Action Sociale (SRIAS) d'Île-de-France propose aux agents de l'État un dispositif d'aide à domicile, mis en place en partenariat avec le réseau spécialisé **Amelis**.



Un soutien concret pour les agents et leurs proches

Cette initiative vise à apporter un soutien concret aux agents confrontés au handicap, qu'ils soient directement concernés ou qu'ils accompagnent un membre de leur famille. L'objectif est de faciliter le maintien à domicile des personnes fragilisées tout en soulageant les aidants dans leur quotidien. Grâce à ce partenariat, les agents peuvent être orientés vers des professionnels qualifiés capables d'intervenir à domicile pour accompagner les gestes de la vie quotidienne.

Les prestations proposées couvrent un large éventail de besoins. Elles peuvent concerner l'aide au lever ou au coucher, l'accompagnement pour la toilette, la préparation des repas, l'entretien du logement ou encore l'accompagnement lors de sorties et d'activités. Au-delà de l'aide matérielle, ces interventions participent également au maintien du lien social et à la préservation de l'autonomie des personnes accompagnées.

En développant ce dispositif, la SRIAS Île-de-France s'inscrit dans une démarche plus globale de soutien aux agents aidants, dont le rôle est souvent essentiel mais parfois difficile à concilier avec les exigences professionnelles. L'accompagnement proposé permet d'identifier les besoins, d'orienter vers les solutions adaptées et de faciliter l'accès à des prestations professionnelles d'aide à domicile.

Selon la situation de la personne accompagnée, ces interventions peuvent par ailleurs s'articuler avec différents dispositifs de financement existants, tels que l'allocation personnalisée d'autonomie (APA), la prestation de compensation du handicap (PCH) ou certaines aides des caisses de retraite.

Comment en bénéficier ?

Les agents de l'État en Île-de-France souhaitant en savoir plus sur ce dispositif ou étudier la possibilité d'en bénéficier peuvent consulter [la page dédiée sur le site de la SRIAS](#).

Actualités



Centr'Aider : une réponse concrète aux besoins des aidants !

Centr'Aider simplifie l'accès aux ressources et met à disposition des aidants intervenant auprès des personnes en perte d'autonomie une boîte à outils référençant guides et supports par thématiques.



Le site Centr'aider présente les informations essentielles concernant les aidants, leurs droits, les interlocuteurs clés, les aides et activités vers lesquelles s'orienter. Découvrez des conseils pour trouver du soutien, des suggestions pour prendre soin de vous, des recommandations pour votre santé, des informations pour mieux connaître vos droits, des possibilités d'échange entre aidants, des idées d'activités culturelles et sportives, des ressources pour bénéficier de temps de répit, des propositions de formations, des astuces pour vous détendre...

[>> Pour en savoir +](#)